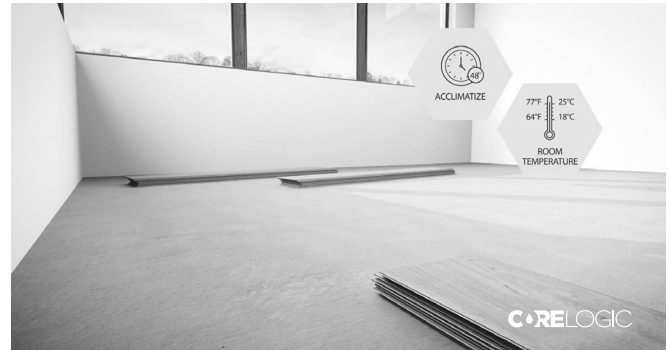




CoreLogic Installation Instructions:

Unilin - English



Preparation

Tools needed: spacers
pencil
tape measure
level
cutter knife
hard PVC mallet

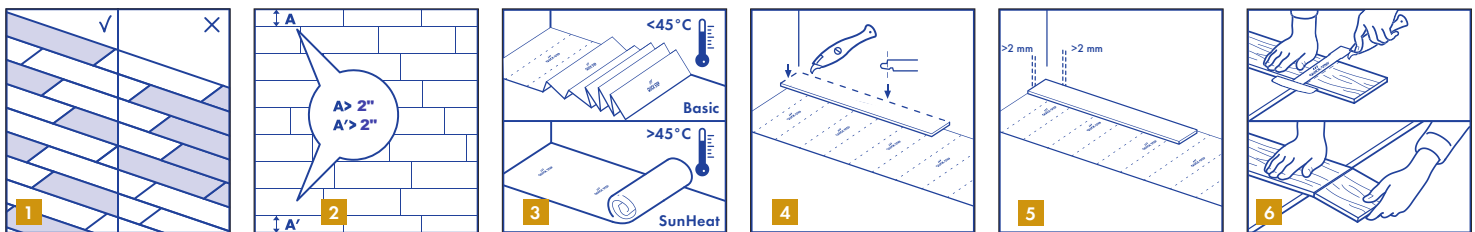
Optional: Plinths

Underlay: To be placed before installation
if not pre-attached to flooring panels.

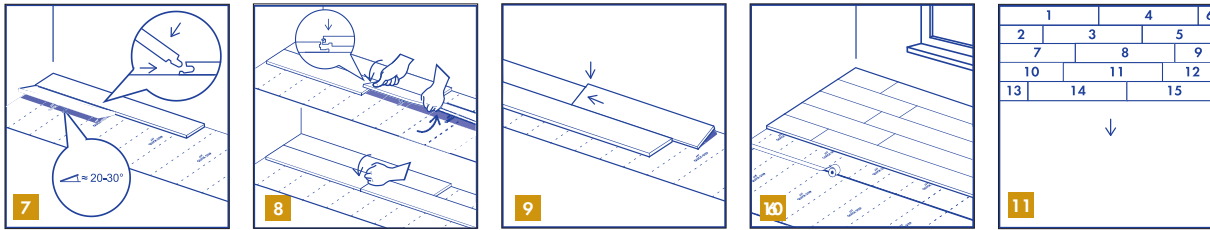
Preparation

- Calculate the surface area (length x width) and add 10%.
- Acclimatize your floor panels for 48 hours prior to installation at a room temperature between 18 to 25 degrees Centigrade, that is 64 to 77 degrees Fahrenheit.
- Ensure your subfloor is clean, even and stable. Maximum allowed height difference is 5mm/0.2 inches over a distance of 2m/6.6 feet.
- Check for any peaks or depressions in your subfloor and if they exist fill them up **with patching compound**.
- Remove any last obstructions such as glue, nails or screws.
- Check the floor panels for any damages.

Flooring Installation

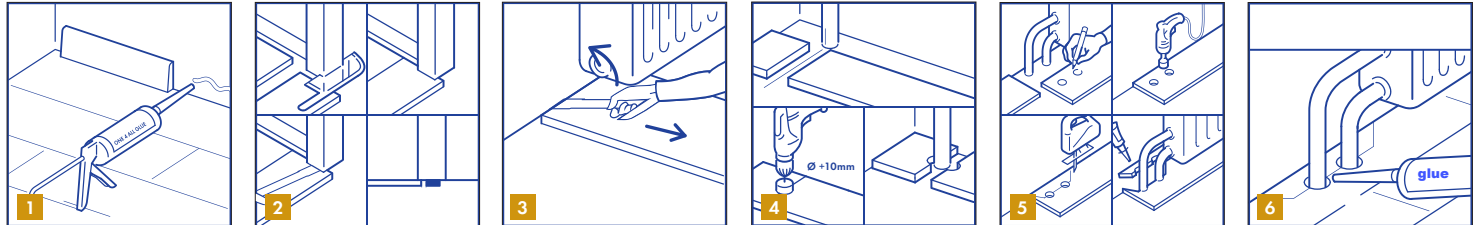


1. During installation, make sure that you mix up the floor panels sufficiently so that there are not too many identical, lighter or darker panels next to each other. To obtain the best visual effect, it is best to fit the panels in the direction of the longest wall and parallel to the incidence of light. Ensure that the end joints of the panels in 2 successive rows are never in line, they should be staggered by at least 30 cm.
2. Measure the room before you start fitting. Make sure that the last row of panels is at least 2 inches wide when finishing the installation.
3. CORELOGIC SPC has been designed for indoor heated ($> 0^{\circ}\text{C}$) (32°F) installations. It cannot be installed in solariums, seasonal porches, camping trailers, boats or unheated applications without being glued. If the temperature of your floor raises above 45°C , for instance due to direct sunlight, it is recommended to use the Sun/Heat underlay or to install without underlay on a levelled mineral subfloor. If you have any concerns about the temperature of your floor, please contact us.
4. First, start in the left corner of the room and fit an underlay if needed. The underlay should be installed progressively together with the floor installation. An underlay which is too soft or made from the wrong material will damage your floor. A laminate/parquet underlay is not suitable for click SPC. You can find out more information about them and how to use them on the packaging of your underlay or from your dealer. Start the first row with a whole plank. Cut off the long side tongue of the click of first panel.
5. Fit the plank with cut off sides against the walls. Make sure that you leave an expansion joint of 2mm. For installations with floor heating, we recommend to leave an expansion gap of 5mm.
6. CORELOGIC SPC can easily be cut using a cutter or utility knife with the decor side face up. When cutting the SPC plank, mark the line and use the knife to make a firm cut in the surface. Then break off the plank using both hands.



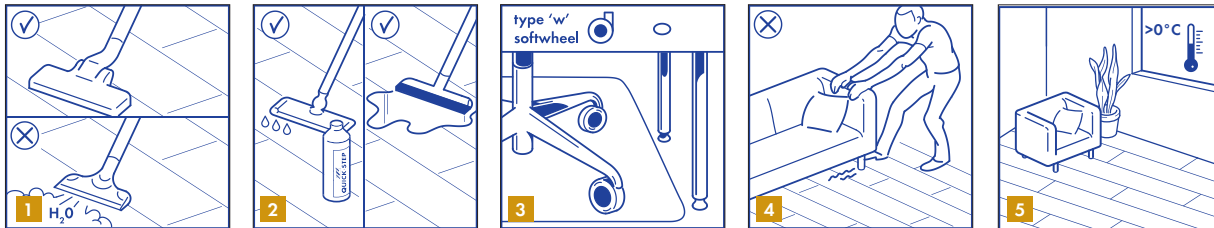
7. CORELOGIC SPC can easily be cut using a cutter or utility knife with the decor side face up. When cutting the SPC plank, mark the line and use the knife to make a firm cut in the surface. Then break off the plank using both hands.
8. Then slide the third plank together horizontally. Slightly lift the plank to be installed by holding your hand underneath. Push the short side joint down gently with your thumb moving from the inner corner towards the outside until you hear a "click". Ensure the short side ends are closed by knocking gently on the short side click connection with your wrist. Don't use a hammer or tapping block as it may possible harm your click connection.
9. Now connect the panels of the first two rows on the short sides. Check the expansion gap of and make sure the first rows are on a perfect straight line. You can check this by holding a thin rope along the installed planks and adjust the straightness of your floor when necessary. An expansion gap of 0.08 inch(2mm) along the perimeter should be maintained. In the width and in the length direction of the planks there is no need for extra expansion gaps.
10. When the remaining piece of underlay is shorter than the width of a panel, install the next underlay. It is recommended to connect underlays using thin tape.
11. Continue the installation like this row by row towards the end of the room. Always check each joint before continuing. You can press down gently with your thumb on top of every short end joint to ensure good locking.

Finishing



1. Inspect the final surface of the installed floor. Install the skirtings against the wall but never attach the skirting to the floor itself. In places where profiles or skirtings cannot be placed, fill the expansion gaps with an elastic filler.
2. When the new flooring meets a threshold or a doorway, we recommend undercutting the moldings. To secure the right cut, turn a plank upside down and place it on the floor up to the door frame. Then place the hand saw flat against the plank and simply cut through the frame. Remove the cut out and vacuum away debris. You can now simply click the plank in on the long side at the side of the undercutted molding. Use the installation tool as a pull bar to secure absolute tightness in the long and short joint.
3. If it is difficult to tilt the planks (e.g. under radiators), use the installation tool to pull the panels together.
4. In rows where there is a pipe, make sure the pipe falls exactly in line with the short side of two panels. Take a drill bit with the same diameter as the pipe plus 10 mm. Click the panels together on the short side and drill a hole centered on the joint between the two panels. Now you can install the panels.
5. In case of a double pipe, drill a hole at each of the marked points that is equivalent to the diameter of the pipes plus 10 mm. If located on the long side of the plank, make a 45 degree cut from each hole to the edge of the plank.
6. Then, using an appropriate glue along the cut edges of the piece you cut out, glue the piece in place. Be sure no glue comes between the cut out piece and the subfloor.

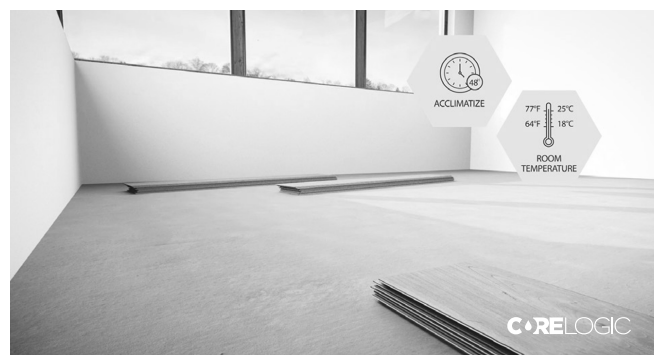
Maintenance



1. It is allowed to use a vacuum cleaner on your SPC floor. The use of a steamcleaner is forbidden.
2. Your SPC floor can be cleaned with a damp or wet mop. Always remove spilled liquids immediately from the floor.
3. Protect furniture and chair legs. Use (office) chairs type W and seats with soft wheels that are suitable for a vinyl floor and/or use a suitable desk mat.
4. Never drag heavy items of furniture over the floor but lift them up. Make sure furniture legs have a large surface and are provided with non-staining floor protectors. The taller and/or wider the furniture feet are, the greater the repartition of weight will be on the floor and the less chance there is to damage the floor. Place non-rubber backed mats at all outside entrances to prevent dirt, grit and soil from being tracked onto your floor. This will reduce damages, the maintenance requirement and extend the life of your floor. Please note that prolonged contact with rubber can cause a permanent stain. Do not allow cigarettes, matches or other very hot items to contact the floor as this may cause permanent damage.
5. Ensure that the indoor climate conditions are always kept $>0^{\circ}\text{C}$ (32°F) and preferably between $18\text{-}30^{\circ}\text{C}$ ($64\text{-}86^{\circ}\text{F}$). If the floor temperature exceeds 45°C (113°F), use the Sun/Heat underlay or install without underlay on a levelled mineral subfloor.

C  **RE** LOGIC

Unilin - Spanish



Herramientas

Herramientas necesarias: separadores
lápiz
cinta métrica nivel
cuchilla de corte mazo
de PVC duro

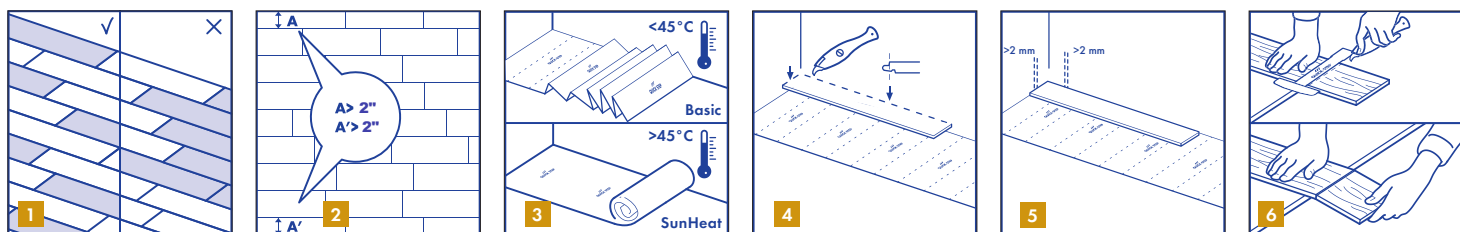
Optional: zócalos

Capa subyacente: hay que colocarla antes de la instalación si no está preinstalada en los paneles del suelo.

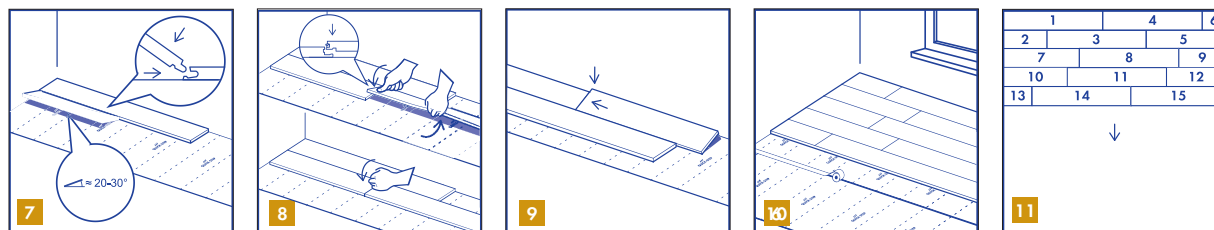
Preparación

- Calcule el área de la superficie (longitud x anchura) y añada un 10 %.
- Aclimate sus paneles durante 48 horas antes de instalarlos a una temperatura de entre 18 y 25 grados centígrados (o entre 64 y 77 grados Fahrenheit).
- Asegúrese de que el suelo de debajo está limpio y nivelado y de que es estable. La diferencia máxima de nivel permitida es de 5 mm (0,2 pulgadas) a lo largo de una distancia de 2 m (6,6 pies).
- Compruebe si sobresale alguna parte o si hay depresiones en el suelo de debajo. De haberlas, réllenaslas con masilla.
- Elimine cualquier tipo de obstrucción, como pegamento, clavos o tornillos.
- Revise los paneles en busca de desperfectos.

Instalación de suelos

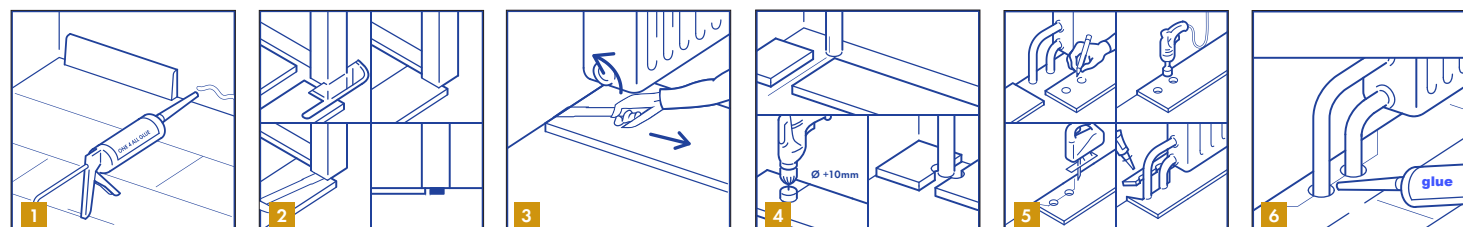


1. Durante la instalación, asegúrese de mezclar bien los paneles de piso para que no haya demasiados paneles idénticos, más brillantes o más oscuros adyacentes. Para obtener el mejor efecto visual, es mejor instalar el panel en la dirección de la pared más larga y paralela a la dirección de incidencia de la luz. Asegúrese de que las costuras finales de dos filas consecutivas de paneles no estén siempre en línea recta y se escalonarán al menos 30 cm.
2. Mide la habitación antes de empezar a vestirla. Cuando complete la instalación, asegúrese de que la última fila de paneles tenga al menos 2 pulgadas de ancho.
3. CORELOGIC SPC está diseñado para instalaciones de calefacción interior (> 0 °C) (32 °F). No se puede instalar en solariums, porches estacionales, caravanas, barcos pequeños o aplicaciones sin calefacción a menos que se utilice pegamento. Si la temperatura de su piso aumenta por encima de 45°C, por ejemplo, debido a la luz solar directa, se recomienda utilizar una capa inferior Sun / Heat o instalar una capa inferior en una capa inferior mineral plana. Si tiene alguna pregunta sobre la temperatura del suelo, por favor póngase en contacto con nosotros.
4. En primer lugar, comience en la esquina izquierda de la habitación e instale una base si es necesario. La planta baja se instalará gradualmente junto con la instalación del suelo. Las almohadillas son demasiado suaves o mal hechas para dañar el piso. Los revestimientos laminados / Parquet no son adecuados para SPC de clic. Puede obtener más información de su distribuidor sobre ellos y cómo utilizarlos en el embalaje de relleno. Comience en la primera fila y haga una placa completa. Cortar la lengua larga del primer panel haciendo clic.
5. Coloque la tabla en la pared con los lados cortados. Asegúrese de mantener una Junta de expansión de 2 mm. Para la instalación con calefacción por suelo, recomendamos dejar una brecha de expansión de 5 mm.
6. CORELOGIC SPC se puede cortar fácilmente con un cortador o un cuchillo práctico, con la cara decorativa hacia arriba. Al cortar la placa SPC, marque la línea y Corte firmemente en la superficie con un cuchillo. Luego desconecta la tabla con ambas manos.



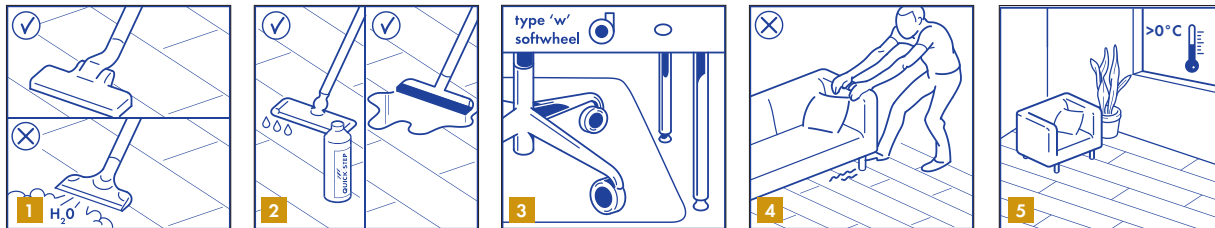
7. CORELOGIC SPC se puede cortar fácilmente con un cortador o un cuchillo práctico, con el lado de color hacia arriba. Al cortar la placa SPC, marque la línea y Corte firmemente en la superficie con un cuchillo. Luego desconecta la tabla con ambas manos.
8. Luego deslice la tercera tabla horizontalmente. Coloque las manos debajo y levante suavemente la tabla que desea instalar. Mueva el pulgar hacia el exterior desde la esquina interior y empuje ligeramente hacia abajo en la articulación lateral corta hasta que oiga un "CLIC". Golpee suavemente la conexión de la hebilla lateral corta con la muñeca para asegurarse de que el extremo lateral corto está cerrado. No utilice un martillo o un bloque de golpeo, ya que puede dañar su conexión de golpeo.
9. Ahora conecte los dos primeros paneles de borde corto. Compruebe el aclaramiento de expansión para asegurarse de que la primera fila está en línea recta. Usted puede comprobar con una cuerda delgada a lo largo de la tabla instalada y ajustar la rectitud del piso si es necesario. Mantenga una brecha de expansión de 0,08 pulgadas (2 mm) a lo largo del perímetro. No se requieren huecos de expansión adicionales en la anchura y longitud de la tabla.
10. Cuando el underlay restante sea más corto que el ancho del panel, instale el siguiente underlay. Se recomienda el uso de cinta delgada para unir la base.
11. Siga instalando fila por fila al final de la habitación. Asegúrese de comprobar cada conector antes de continuar. Puede presionar suavemente la parte superior de cada conector de extremo corto con el pulgar para asegurar un buen bloqueo.

Complete



1. Compruebe la superficie final del suelo instalado. Instale las patadas contra la pared, pero no las sujete al suelo. Llene la brecha de expansión con relleno elástico donde no se puede colocar el perfil o la tabla de patadas.
2. Cuando el nuevo piso se encuentra con el umbral o la puerta, recomendamos que el panel se corte en la parte inferior. Para asegurar el corte correcto, coloque una tabla boca abajo en el piso hasta el marco de la puerta. A continuación, coloque la Sierra de mano plana sobre la tabla y simplemente pase a través del marco. Retire el corte y limpie los escombros con una aspiradora. Ahora sólo tiene que hacer clic en la parte inferior de la tabla que forma el lado largo. Utilice la herramienta de montaje como palanca para asegurar el sellado absoluto de las articulaciones largas y cortas.
3. Si es difícil inclinar las tablas (por ejemplo, debajo del radiador), utilice la herramienta de instalación para unir los paneles.
4. En las filas con tuberías, asegúrese de que las tuberías están perfectamente alineadas con los bordes cortos de los dos paneles. Tome un taladro del mismo diámetro que el tubo y agregue 10 mm. haga clic en el panel en el lado corto y perforar un agujero en el Centro de la articulación entre los dos paneles. Ahora puede instalar el panel.
5. Si el tubo es doble, perforar un agujero en cada punto marcado igual al diámetro del tubo más 10 mm. si se encuentra en el lado largo de la tabla, cortar 45 grados de cada agujero al borde de la tabla.
6. A continuación, pegue la hoja en su lugar a lo largo del borde de corte de la hoja cortada con el pegamento adecuado. Asegúrese de que no hay pegamento entre el corte y el piso inferior.

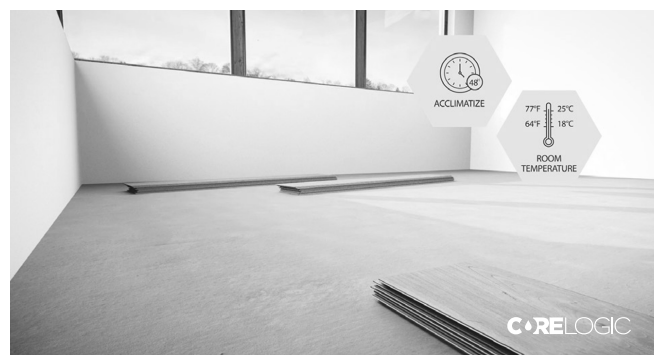
Mantenimiento



1. Se permite el uso de aspiradoras en suelos SPC. No use limpiador de vapor.
2. El piso SPC se puede limpiar con una fregona húmeda o una fregona húmeda. Asegúrese de eliminar inmediatamente el líquido que gotea del suelo.
3. Protege los muebles y las piernas de la silla. Use sillas de tipo W (oficina) y asientos de ruedas flexibles para suelos de vinilo y / o almohadillas de escritorio adecuadas.
4. Nunca tires muebles pesados al suelo, sino levántalos. Asegúrese de que las patas de los muebles tienen una superficie grande y están equipadas con un protector de suelo no contaminante. Cuanto más altos y / o anchos sean los pies de los muebles, mayor será la redistribución del peso en el suelo y menor será la probabilidad de daños. Coloque almohadillas no de Goma en todas las entradas externas para evitar que el polvo, la arena y el suelo sean rastreados al suelo. Esto reducirá los daños, los requisitos de mantenimiento y prolongará la vida útil del piso. Tenga en cuenta que el contacto prolongado con el caucho puede causar manchas permanentes. No deje que cigarrillos, fósforos u otros artículos muy calientes entren en contacto con el suelo, ya que esto puede causar daños permanentes.
5. Asegúrese de que las condiciones climáticas interiores se mantengan siempre por encima de 0°C (32°F), preferiblemente entre 18 y 30°C (64 - 86°F). Si la temperatura del suelo es superior a 45°C (113°F), utilice la luz solar / calefacción de la capa inferior o instale la capa inferior en la capa inferior mineral plana.

C  **RE** LOGIC

Unilin - French



Outils

- Outils nécessaires:** entretoises
 crayon
 mètre ruban
 niveau
 cutter couteau
 maillet en PVC dur

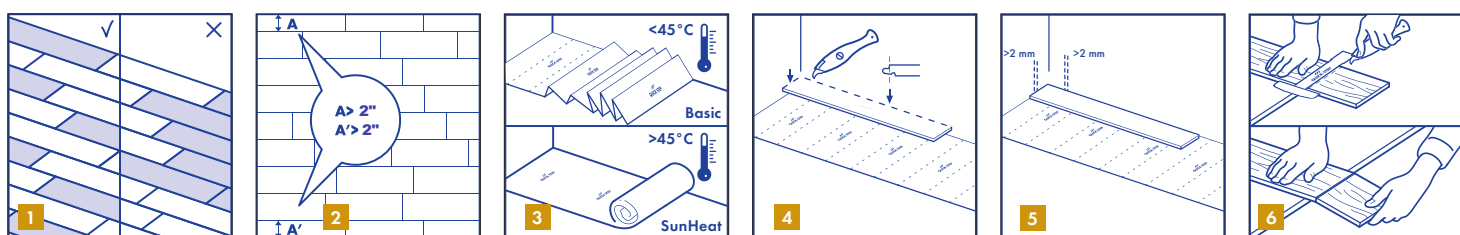
Facultatif: plinthes

Sous-couche: à placer avant l'installation si elle n'est pas préfixée à des panneaux de plancher.

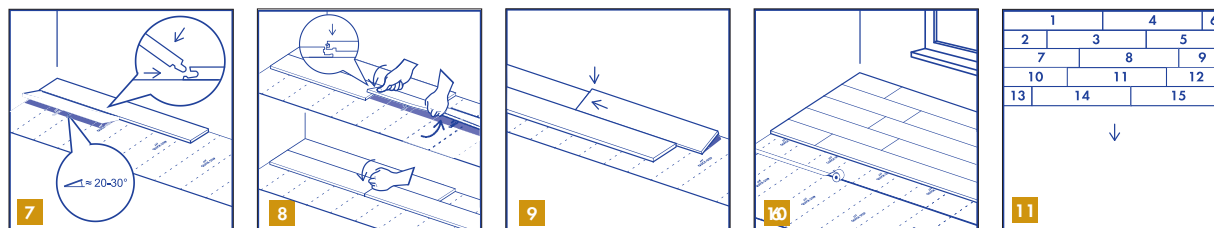
Préparation

- Calculez l'aire de la surface (long x largeur) et ajoutez 10%
- Acclimitez les panneaux du plancher à une température ambiante entre 18 et 25 degrés Celsius pendant 48h avant l'installation
- Assurez-vous que votre sous-plancher soit propre, plat et stable. Différence de hauteur maximum autorisée est de 5 mm sur une distance de 2 m.
- Vérifiez toute bosse ou creux dans votre sous-plancher, et s'il y en a, aplanissez-les avec un composé d'obturation
- Retirez toute obstruction telle que de la colle, des pointes ou des vis
- Vérifiez que les panneaux du plancher ne présentent aucun défaut

Installation plancher

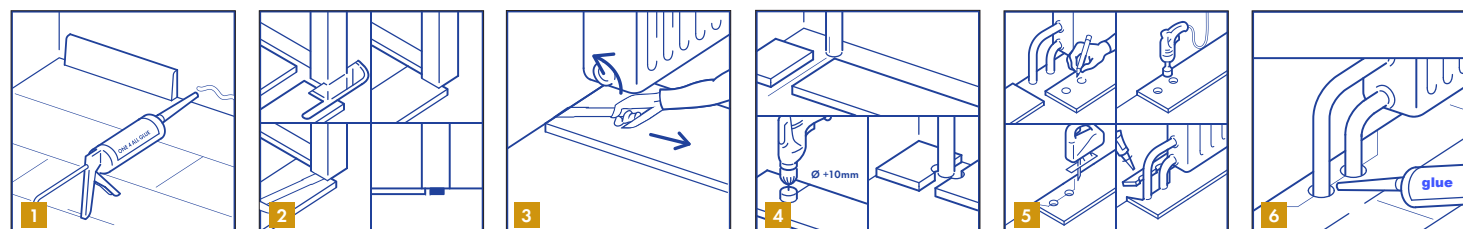


1. Lors de l'installation, assurez - vous que les panneaux de plancher sont bien mélangés afin qu'il n'y ait pas trop de panneaux identiques, plus brillants ou plus foncés adjacents. Pour une meilleure visualisation, il est préférable d'installer le panneau le long du mur le plus long et parallèlement à la direction incidente de la lumière. S'assurer que les joints d'extrémité des deux rangées successives de panneaux ne sont jamais alignés et qu'ils sont décalés d'au moins 30 cm..
2. Mesurez la pièce avant de commencer à essayer. Lorsque l'installation est terminée, assurez - vous que la dernière rangée de panneaux mesure au moins 2 pouces de large.
3. CORELOGIC SPC est spécialement conçu pour le chauffage intérieur (> 0 °C) (32 °F). Il ne peut pas être installé dans un solarium, un porche saisonnier, une remorque de camping, un bateau ou une application non chauffée, sauf avec de la colle. Si la température de votre plancher augmente au - dessus de 45 °C, par exemple en raison de la lumière directe du soleil, il est recommandé d'utiliser un sous - sol Sun / Heat ou d'installer un sous - sol sans sous - sol sur un sous - sol minéral plat. Si vous avez des questions sur la température du plancher, veuillez nous contacter.
4. Tout d'abord, commencez par le coin gauche de la pièce et installez une base si nécessaire. Le rez - de - chaussée doit être installé progressivement avec le plancher. Un coussin trop mou ou un mauvais matériau peut endommager le plancher. Les revêtements de sol stratifiés / parquet ne sont pas disponibles pour le clic SPC. Vous pouvez en savoir plus sur eux auprès de votre revendeur et sur la façon de les utiliser sur l'emballage des revêtements. Commencez par la première rangée et faites un plat complet. Coupez le long onglet latéral du premier panneau qui clique.
5. Collez la planche sur le mur avec le côté coupé. Assurez - vous qu'il y a un joint de dilatation de 2 mm. Pour les installations avec chauffage au sol, nous recommandons un dégagement de dilatation de 5 mm.
6. CORELOGIC SPC peut être facilement coupé à l'aide d'un cutter ou d'un couteau d'art, avec des motifs latéraux orientés vers le haut. Lors de la coupe de la feuille SPC, marquez la ligne et coupez fermement sur la surface à l'aide d'un couteau. Puis détachez la planche avec les deux mains.



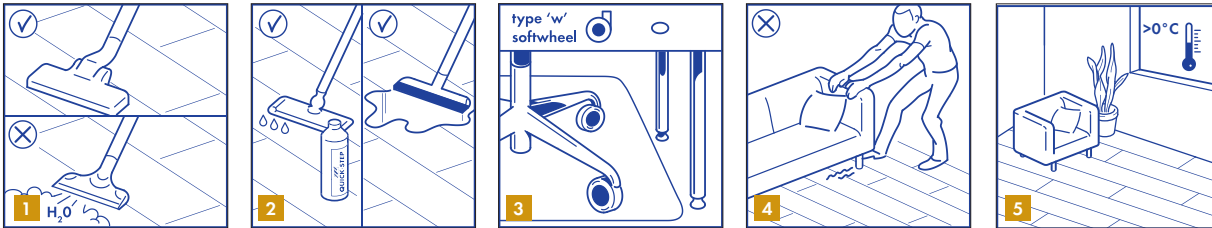
7. CORELOGIC SPC peut être facilement coupé à l'aide d'un cutter ou d'un couteau d'art, avec des motifs latéraux orientés vers le haut. Lors de la coupe de la feuille SPC, marquez la ligne et coupez fermement sur la surface à l'aide d'un couteau. Puis détachez la planche avec les deux mains.
8. Ensuite, glissez la troisième planche horizontalement. Posez vos mains en dessous et soulevez doucement la planche à monter. Déplacez votre pouce vers l'extérieur à partir du coin intérieur et poussez doucement l'articulation latérale courte vers le bas jusqu'à ce qu'un "clac" soit entendu. À l'aide de votre poignet, tapotez doucement la connexion de la boucle latérale courte pour vous assurer que l'extrémité latérale courte est fermée. N'utilisez pas de marteau ou de bloc de frappe car il peut endommager votre connexion de clic.
9. Connectez maintenant les deux premières rangées de panneaux à bords courts. Vérifiez le dégagement de dilatation pour vous assurer que la première rangée est parfaitement droite. Vous pouvez vérifier avec une fine corde le long de la planche montée et ajuster la planéité du plancher si nécessaire. Un espace de dilatation de 0,08 pouce (2 mm) doit être maintenu le long du périmètre. Dans le sens de la largeur et de la longueur de la planche, aucun dégagement de dilatation supplémentaire n'est nécessaire.
10. Lorsque le Sous - sol restant est inférieur à la largeur du panneau, installer le Sous - sol suivant. Il est recommandé d'utiliser du ruban adhésif mince pour relier les sous - couches.
11. Continuer l'installation en ligne vers l'extrémité de la pièce. Vérifiez toujours chaque connecteur avant de continuer. Vous pouvez appuyer doucement sur le Haut de chaque connecteur d'extrémité courte avec votre pouce pour assurer un bon verrouillage.

Terminé



1. Vérifier la surface finale du plancher installé. Installez la jupe contre le mur, mais ne la fixez pas au sol. Lorsque le profil ou la jupe ne peut être placé, remplir l'espace de dilatation avec un emballage élastique.
2. Lorsque de nouveaux planchers rencontrent des seuils ou des portes, nous recommandons que les moulures soient sous - coupées. Pour assurer une coupe correcte, inversez une planche et placez - la sur le sol jusqu'au cadre de la porte. Ensuite, placez la scie à main à plat sur la planche et passez simplement à travers le cadre. Retirez l'incision et retirez les débris à l'aide d'un aspirateur. Maintenant, il suffit de cliquer sur la planche avec le long côté de la coupe inférieure. Utilisez l'outil de montage comme bielle pour vous assurer qu'il est absolu étanchéité des joints longs et courts.
3. S'il est difficile d'incliner la planche (par exemple sous le radiateur), utilisez l'outil d'installation pour tirer les panneaux ensemble.
4. Dans les rangées avec des tuyaux, assurez - vous que les tuyaux sont parfaitement alignés sur les côtés courts des deux panneaux. Prenez un foret du même diamètre que le tuyau plus 10 mm. Cliquez sur le panneau sur le bord court et Percez un trou au Centre du joint entre les deux panneaux. Le panneau peut maintenant être installé.
5. Dans le cas d'un double tuyau, percez un trou à chaque point marqué égal au diamètre du tuyau plus 10 mm. Dans le cas d'un long bord de la planche, couper 45 degrés de chaque trou au bord de la planche.
6. Ensuite, coller la feuille en place avec une colle appropriée le long du bord de coupe de la feuille coupée. Assurez - vous qu'il n'y a pas de colle entre la coupe et le Sous - sol.

Entretien



1. Les aspirateurs sont autorisés sur le plancher du SPC. Les nettoyeurs à vapeur ne sont pas autorisés.
2. Le plancher du SPC peut être nettoyé avec une serpillière humide ou une serpillière humide. Assurez - vous d'enlever immédiatement tout déversement de liquide du plancher.
3. Protéger les meubles et les jambes de la chaise. Utilisez des chaises de type W (bureau) et des sièges à roues souples adaptés au plancher en vinyle et / ou utilisez des coussins de table appropriés.
4. Ne traînez pas les meubles lourds sur le sol, mais soulevez - les. Assurez - vous que les jambes des meubles ont une grande surface et sont équipées d'une protection de plancher non contaminée. Plus les pieds des meubles sont hauts et / ou larges, plus la redistribution du poids sur le plancher est importante et moins il y a de chances que le plancher soit endommagé. Placer des tapis non en caoutchouc à toutes les entrées extérieures afin d'éviter que la poussière, le gravier et la terre ne soient tracés au sol. Cela réduira les dommages, les exigences d'entretien et prolongera la durée de vie du plancher. Veuillez noter que le contact prolongé avec le caoutchouc peut causer des taches permanentes. Ne laissez pas les cigarettes, les allumettes ou d'autres objets très chauds entrer en contact avec le sol, car cela peut causer des dommages permanents.
5. Assurez - vous que les conditions climatiques intérieures sont maintenues au - dessus de 0 °C (32 °F) en tout temps, de préférence entre 18 et 30 °C (64 et 86 °F). Si la température du plancher dépasse 45 °C (113 °F), utiliser la lumière du soleil / chauffer le Sous - sol ou installer un sous - sol sans sous - sol sur un sous - sol minéral plat.