



**CoreLogic Installation Instructions: Valinge**  
English / Spanish / French

### ! Important Information

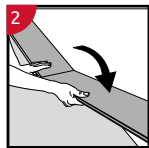
- Packages must be acclimated a minimum of 24 to 48 hours prior to installation in the room where the installation will take place.
- In rooms larger than 10 x 10 m (100 m<sup>2</sup>), the flooring must be installed in smaller sections with expansion joints.
- The distance to walls and other permanent pieces of construction elements (such as pillars and kitchen islands) should be approximately 5 mm.
- Never install very heavy pieces of furniture such as kitchen islands/cabinets on top of the flooring.
- The indoor climate should have a temperature between 15-23°C and relative air humidity between 30-60% (according to Swedish Standards Institute).
- Tools needed: spacers, pencil, tape measure, level, cutter knife, hard PVC mallet.

### General installation instructions



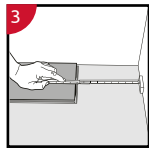
#### 1 First plank, first row

Place a spacer with predicted thickness to the left and position the panel against the wall. Later, after 3 rows, you can easily position the flooring against the front wall with predicted spacers.

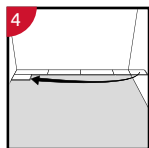


#### 2 Second plank, first row

Press the short end of the next plank at an angle to the first one, and then fold down. Complete the first row in the same way.

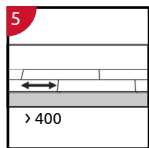


At the end of the first row, put a spacer to the wall and measure the length of the last panel to fit.



#### 4 Second row

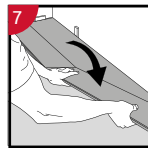
First panel min length > 400 mm. Put a spacer against the left wall.



Staggered joint distance i.e. minimum distance between short ends of panels in parallel rows shall not be less than the given length.

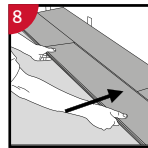


Place the plank and angle against the plank in the previous row, press forward and fold down at the same time. Leave the plank in a somewhat up angled position when the planks start to lock. To make this further easier, a wedge with the suitable angle can be placed under the plank near the short side joint as support.

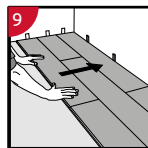


#### 7 Second plank, second row

Place the short end of the plank at an angle against the previous installed plank and fold down all the way.

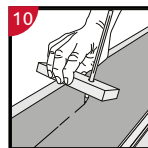


Push to slide the plank against the row in front so it aligns with the first plank. Put it down like the first plank positioned tightly together. The first/previous plank can now be folded completely down to horizontal position and if a wedge is used it can be moved to the next short end joint.



#### 9 After 2-3 rows.

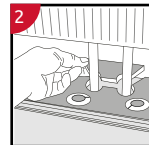
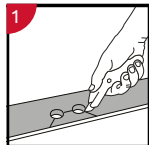
Adjust the distance to the front wall by placing spacers. Keep the spacers in position during the entire time of installation and remove once the installation is completed.



#### 10 Last row (and perhaps also first row).

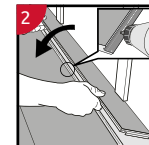
Minimum width 50 mm. Place a spacer to the wall before measuring. Make a simple drawing tool (piece of wood with a hole) and mark the panel along the wall. Cut the panels lengthwise including the flexible tongues.

### Installation around radiator/heating pipes



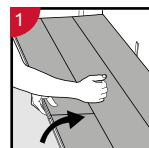
Drill holes two times larger than the diameter of the pipes. Remove a piece of the panel with a utility knife. Put the panel on one side of the pipes and the removed piece on the other side.

### When angling is not possible



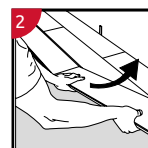
Remove the vertical locking part of the strip with a chisel, put applicable glue on the strip and push the panels horizontally together. Place some spacers between last board and the wall.

### Dismantling panels



Separate the whole row by carefully lifting up and release the whole row.

Fold up the row and release the whole long side.



Disassemble the panels by angling the short sides up vertically.

### ! Important Information

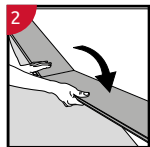
- Los paquetes deben aclimatarse un mínimo de 24 a 48 horas antes de la instalación en la habitación donde se realizará la instalación.
- En habitaciones de más de 10 x 10 m (100 m<sup>2</sup>), el suelo debe instalarse en secciones más pequeñas con juntas de dilatación.
- La distancia a las paredes y otras piezas permanentes de los elementos de construcción (como pilares e islas de cocina) debe ser de aproximadamente 5 mm.
- Nunca instale muebles muy pesados, como islas de cocina/gabinetes, encima del suelo.
- El clima interior debe tener una temperatura entre 15 y 23 °C y una humedad relativa del aire entre 30 y 60 % (según el Instituto de Estándares Sueco).
- Herramientas necesarias: separadores, lápiz, cinta métrica, nivel, cuchilla de corte, mazo de PVC duro.

### Instrucciones generales de instalación



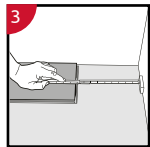
#### Primera tabla, primera fila

Coloque un espaciador con el grosor previsto a la izquierda y coloque el panel contra la pared. Más tarde, después de 3 filas, puede colocar fácilmente el suelo contra la pared frontal con los espaciadores previstos.

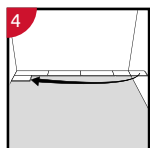


#### Segundo tablón, primera fila

Presione el extremo corto de la siguiente tabla en ángulo con respecto a la primera y luego dóblela hacia abajo. Complete la primera fila de la misma manera.

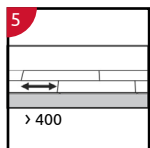


Al final de la primera fila, coloque un espaciador en la pared y mida la longitud del último panel para que encaje.



#### Segunda fila

Longitud mínima del primer panel > 400 mm. Coloque un espaciador contra la pared izquierda.

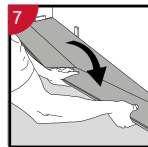


La distancia de las juntas escalonadas, es decir, la distancia mínima entre los extremos cortos de los paneles en filas paralelas no debe ser inferior a la longitud dada.

> 400

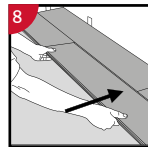


Coloque el tablón y el ángulo contra el tablón en la fila anterior, presione hacia adelante y doble hacia abajo al mismo tiempo. Deje el tablón en una posición algo inclinada hacia arriba cuando los tablones comienzan a encajarse. Para hacer esto aún más fácil, se puede colocar una cuña con el ángulo adecuado debajo del tablón cerca de la junta del lado corto como apoyo.

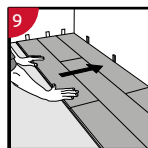


#### Segundo tablón, segunda fila

Coloque el extremo corto de la tabla en ángulo contra la tabla instalada anteriormente y dóblela hacia abajo por completo.

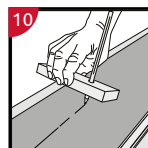


Empuje para deslizar el tablón contra la fila del frente para que se aline con la primera tabla. Colóquelo como la primera tabla, muy juntas. El primer tablón/anterior ahora se puede plegar completamente hacia abajo a la posición horizontal y, si se usa una cuña, se puede mover a la siguiente junta del extremo corto.



#### Después de 2-3 filas.

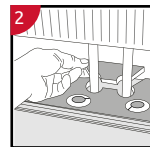
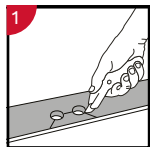
Ajuste la distancia a la pared frontal colocando distancias. Mantenga las distancias en posición durante todo el tiempo de instalación y retírelas una vez finalizada la instalación.



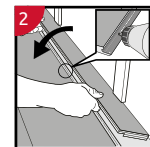
#### Última fila (y quizás también primera fila).

Ancho mínimo 50 mm. Coloque un espaciador en la pared antes de medir. Haga una herramienta de dibujo simple (pieza de madera con un agujero) y marque el panel a lo largo de la pared. Corte los paneles a lo largo.

### Instalación alrededor de radiadores/ tuberías de calefacción

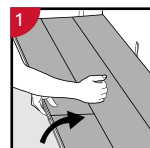


Taladre agujeros dos veces más grandes que el diámetro de las tuberías. Retire una pieza del panel con un cuchillo multiusos. Coloque el panel en un lado de los tubos y la pieza removida en el otro lado.



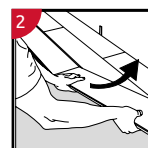
Quite la parte de bloqueo vertical de la tira con un cincel, aplique el pegamento aplicable en la tira y empuje los paneles juntos horizontalmente. Coloque algunos espaciadores entre la última tabla y la pared.

### Paneles de desmontaje



Separe toda la fila levantando con cuidado y soltando toda la fila.

Dobla la fila hacia arriba y suelta todo el lado largo.

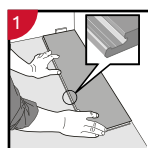


Desensamble los paneles inclinando los lados cortos verticalmente.

### ! Informations importantes

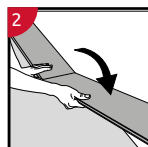
- L'emballage doit être adapté au moins 24 à 48 heures avant l'installation dans la pièce où l'installation est effectuée.
- Dans les pièces de plus de 10 x 10 m (100 m<sup>2</sup>), le plancher doit être installé sur une petite partie avec des joints de dilatation.
- La distance par rapport aux murs et aux autres éléments permanents du bâtiment, tels que les colonnes et l'île de la cuisine, doit être d'environ 5 mm.
- Ne jamais installer de meubles très lourds sur le sol, comme une île de cuisine / armoire.
- La température du climat intérieur doit être comprise entre 15 et 23 °C et l'humidité relative de l'air entre 30 et 60% (selon l'Institut suédois de normalisation).
- Outils nécessaires: entretoises, crayon, mètre ruban, niveau, cutter couteau, maillet en PVC dur.

### Instructions générales d'installation



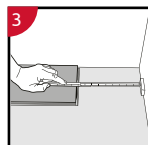
#### 1 Première planche, première rangée

Placez les cales de l'épaisseur prévue à gauche et placez le panneau contre le mur. Plus tard, après 3 rangées, vous pourrez facilement placer le plancher contre le mur avant avec les cales prévues.

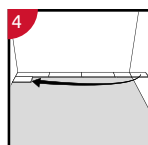


#### 2 Deuxième planche, première rangée

Appuyez sur l'extrémité courte d'une dalle à un angle par rapport à la première et Pliez - la vers le bas. Remplissez la première ligne de la même façon

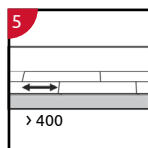


À la fin de la première rangée, placez un joint sur le mur et mesurez la longueur du dernier panneau.



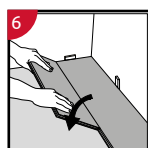
#### 4 Deuxième rangée

La longueur minimale du premier panneau est supérieure à 400 mm. Placez l'espaceur contre le mur gauche.



La distance entre les joints décalés, c'est - à - dire la distance minimale entre les extrémités courtes des panneaux parallèles, ne doit pas être inférieure à une longueur donnée.

> 400

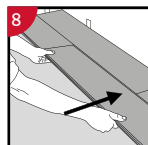


Placez la plaque sur la rangée précédente et inclinez - la tout en appuyant vers l'avant et en la pliant vers le bas. Lorsque la planche commence à se verrouiller, maintenez la planche légèrement inclinée vers le haut. Pour plus de commodité, une spatule avec un angle approprié peut être placée sous la planche près du joint de bord court comme support.

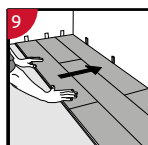


#### 7 Deuxième planche, deuxième rangée

Inclinez l'extrémité courte de la planche par rapport à la planche précédemment montée et Pliez - la jusqu'au bas.

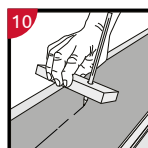


Poussez la planche contre la rangée avant pour l'aligner sur la première planche. Posez - le comme si la première planche était serrée ensemble. La première planche / la planche précédente peut maintenant être complètement repliée vers le bas en position horizontale et, si une spatule est utilisée, elle peut être déplacée vers la prochaine extrémité courte.



#### 9 Après 2 - 3 lignes.

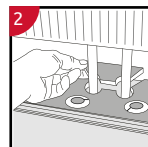
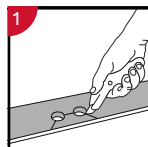
Réglez la distance au mur avant en plaçant la distance. Gardez ces distances en place tout au long de l'installation et retirez - les une fois l'installation terminée.



#### 10 La dernière ligne (et peut - être la première).

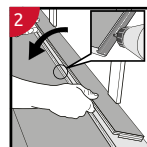
Largeur minimale 50 mm. Placer un joint sur le mur avant de mesurer. Créez un outil de dessin simple (un morceau de bois perforé) et marquez le panneau le long du mur. Panneaux de coupe longitudinaux, y compris les languettes flexibles.

### Installation autour du radiateur / tuyau de chauffage



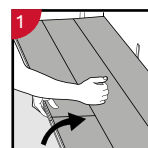
Le diamètre du forage est deux fois plus grand que le diamètre du tuyau. Retirer un panneau avec un couteau artistique. Placer le panneau d'un côté du tuyau et le composant enlevé de l'autre côté.

### Quand il n'y a pas de pèche



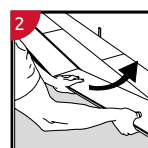
À l'aide d'un ciseau, retirer la Section de verrouillage vertical de la bande, appliquer la colle appropriée sur la bande et pousser les panneaux horizontalement ensemble. Placez des cales entre la dernière planche et le mur.

### Suppression du panneau



Soulevez et relâchez soigneusement la rangée entière et Séparez - la.

Effondrez la ligne et relâchez tout le long bord.



Retirer le panneau en inclinant verticalement le bord court vers le haut.